

# Grástar



# Yvirlit

- 3 Hvat merkir grástar?
- 3 Fríska eygað
- 4 Hvat er grástar?
- 4 Hvør fær grástar?
- 5 Sjúkueyðkenni
- 5 Hvør er orsøkin til grástar?
- 5 Nær verður skurðviðgjørt?
- 6 Skurðviðgerð fyri grástar
- 8 Eftir skurðviðgerðina
- 9 Eftirstar
- 10 Hvør skurðviðgerð
- 11 Sjóndepilin



Tekstur:  
Yvirlækni, lektari, dr.med. Carsten Edmund  
Umbróting og prent: Føroyaprent  
Svanamerktur prentlutur 541 705

Í samráð við  
„Øjenforeningen  
værn om synet“  
hevur Føroya  
Blindafelag fingið  
loyvi at týða og geva  
út henda faldara til  
kunnan um grástar.

Føroya Blindafelag  
Íslandsvegur 10A  
Postrúm 2074  
FO-110 Tórshavn  
Tlf. 219908

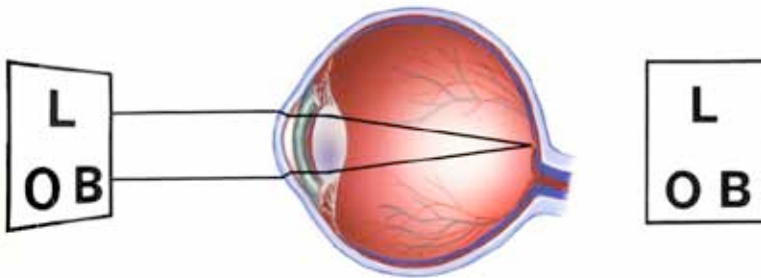
# Hvat merkir grástar?

Fólk vita ikki rættiliga, hvaðani heitið „star“, sum ávísar eygna-sjúkur hava fingið, stavar, men orðið verður hildið at koma av týska orðinum „starr“, sum merkir stívt. Fólk, sum hava van-liga sjón, hava sum oftast rættiliga lívlig eygu, meðan blind fólk oftast hava eitt sindur stívt eygnabrá. Tí verður hildið, at orðið helst sipar til heldur stíva eygnabráið, blind kunnu hava. Var sjónopnan á tí blinda grá, varð tað rópt grástar (katarakt). Hevði sjónopnan eitt blá-grønt bragd, varð tað rópt grønstar (glaucom). Var pupillan svørt, varð talan um svartstar (hetta er t.d. galdandi, tá sjúka er á nethinnuni).

## Fríska eygað

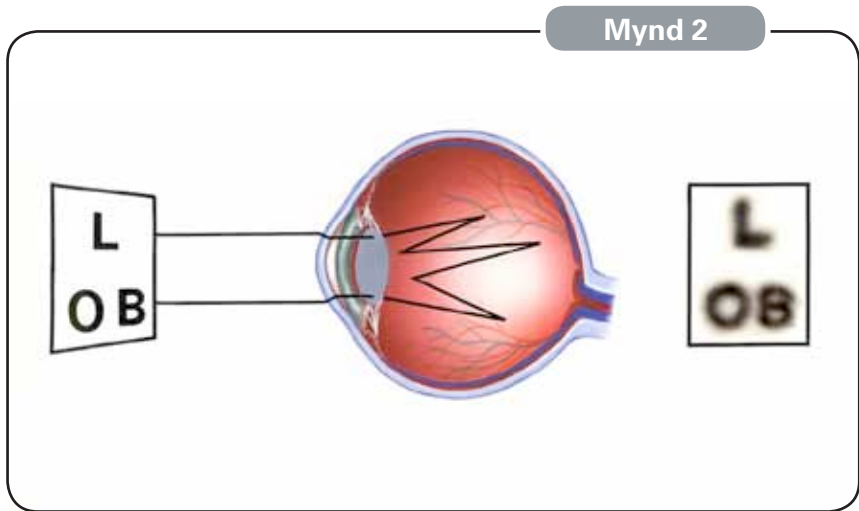
Fyri at síggja onkran lut týðiliga, noyðist ljósið at verða brotið av glæru hornhinnuni, fara gjøgnum sjónopnuna í ælaboga-hinnuni (pupill) og síðan verða miðsavnað á gula blettinum á nethinnuni (mynd 1).

Mynd 1



# Hvat er grástar?

Kámast eygnalinsan, er talan um grástar. Myndgerðin á gula blettinum á nethinnuni verður meira ella minni kám (mynd 2).



Fólk kunnu hava óglæra linsu á ymiskum stigum. Tað kann vera frá at síggja kámt til at síggja heilt óklárt. Í seinna førinum, sum tíbetur sjáldan sæst longur, er sjónopnan gráhvít og eygað næstan blint.

## Hvør fær grástar?

Fólk kunnu verða fødd við sjúkuni ella kunnu fáa hana í øllum aldri, men tað eru oftast fólk yvir 65 ár, sum fáa hana. Ofta kemur sjúkan í bæði eyguni, men oftast er hon forskotin mánaðir ella ár frá øðrum eyganum í hitt. Sjúkan kann vera avleiðing av øðrum sjúkum sum t.d. lithinnubruna, og kann eisini gera um seg í samband við eygnaskaðar. Sjúkan kemur oftast fyrri hjá fólki við sukursjúku, sum tykjast at fáa grástar umleið

10 ár fyrr enn fólk vanliga fáa hana. Meira enn 40.000 eygu verða viðgjörd um árið í Danmark.

## Sjúkueyðkenni

Sjúklingar við grástar uppliva næstan øll stig av broyttari ella niðursettari sjón. Tá linsan harðnar, kunnu fólk gerast nærsýnt og uppliva, at til ber at lesa við ongum brillum, ella fólk, sum fyrr vóru langsýnt, kunnu hyggja í sjónvarp uttan brillur. So hvørt linsan kámost, uppliva fólk niðursetta sjón, bæði tá tey lesa, og tá tey hyggja í sjónvarp. Nógv eru eisini plágað av blindni í sólskini og av billyktum um náttina. Summi síggja dupult, hóast blundað verður við øðrum eyganum, ella síggja bókstavir bæði í bókum og sjónvarpi við dupultum útlinjum.

## Hvør er orsøkin til grástar?

Orsøkin til grástar er ikki staðfest hóast dúgliga gransking. Semja er kortini um, at útblátt ljós kann vera ein ávirkandi orsøk til grástar, men tað er ikki staðfest við vissu, at t.d. sólbrillur verja gongdini av grástar. Í dag finst eingin fyribyrkjandi – ella medisinsk – viðgerð. Tí er skurðviðgerð framvegis einasti viðgerðarháttur.

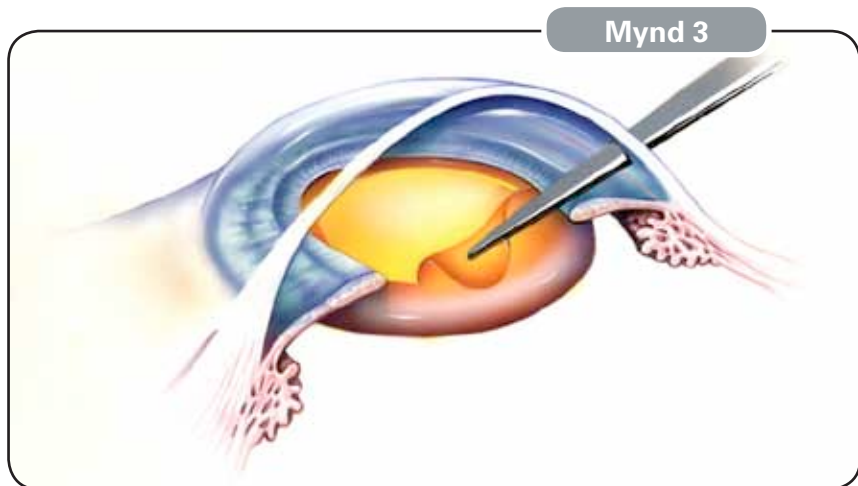
## Nær verður skurðviðgjørt?

Møguleikin at síggja væl eftir eina skurðviðgerð fyri grástar, verður vanliga ikki verri av at bíða. Skurðviðgerðin verður gjörd, tá rímligt munarlag er millum ampan av grástar í gerandisdegnum og vandar, sum eru í samband við eina skurðviðgerð. Eini 2 til 3 % av teimum, sum verða skurðviðgjörd fyri grástar, hava munandi øktar sjóntrupulleikar eftir skurðviðgerðina. Er ikki serligur sjónvansi av grástar, er eingin orsøk at fara undir skurð og vága henda lutfalsliga lítla

vandan. Er týðiligt grástar í øðrum eyganum og lætt star í hinum eyganum, er tað eitt gott hugskot at skurðviðgera vánaliga eygað fyrst og fáa bøtt sjónina á tí, áðrenn sjónin í hinum eyganum verður ov ring til gerandistørvin.

## Skurðviðgerð fyrri grástar

Endamálið er at taka burtur kámu linsuna og seta eina klára plastlinsu í ístaðin. Áðrenn skurðviðgerðina verður hornhinnubrot og eygnalongd mátað – hetta seinasta við serligum ultraljóðtóli – so til ber at útrokna styrkina á plastlinsuni. Skurðviðgerðin fer fram undir lokaldoyving og tekur uml. ½ tíma. Gjøgnum eitt lítið op, sum er 3-4 mm á yvirgongdini millum eygnahvítan og glæru hornhinnuna fær eygnalæknin tól síni inn í eygað. Fyrst verður eitt runt op evnað í sellofantunna linsuhylkinum (mynd 3)



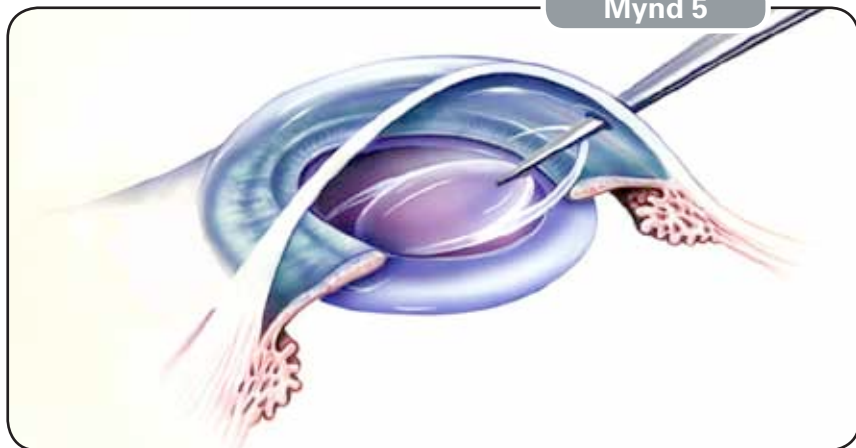
Síðan verður káma linsan skorin sundur og sogin út við eini ultraljóðsondu (mynd 4).

Mynd 4



At enda verður klára plastlinsan fýrd inn í tann sellofantunna linsusekkin, sum verður spílaður út av elastisku linsubeinunum (mynd 5)

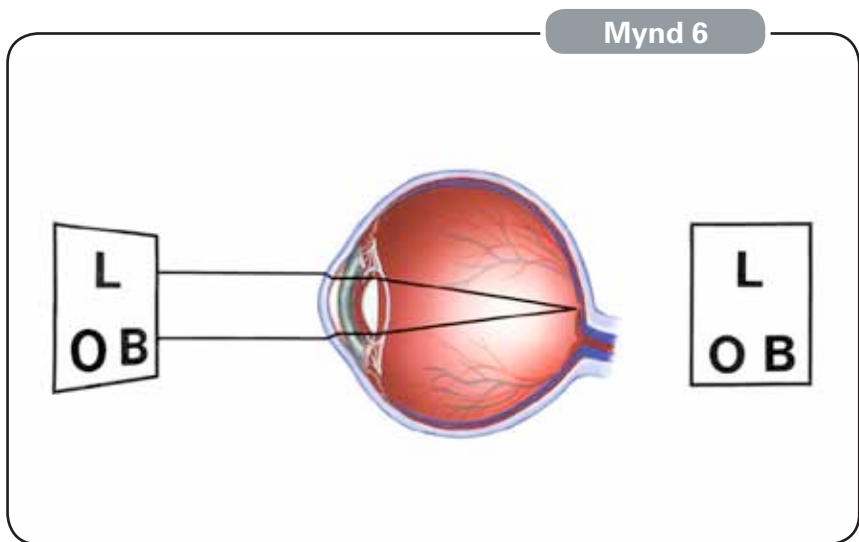
Mynd 5



Lítla opið í eyganum letur seg vanliga sjálvft aftur, og tí er óneyðugt at seyma.

## Eftir skurðviðgerðina

Flestu sjúklingarnir síggja hampuliga væl longu fyrstu dagarnar eftir skurðviðgerðina, og aðrir fáa sjónina aftur nakrar vikur eftir viðgerðina. Vanliga skal verða dryppað í eyguni trýggjar tær fyrstu vikurnar og trýggjar ferðir hvønn dagin. Er færleiki ekki fyri at dryppa sjálvur, ber til at fáa sjúkrarøktarfrøðing at koma at dryppa. (mynd 6).



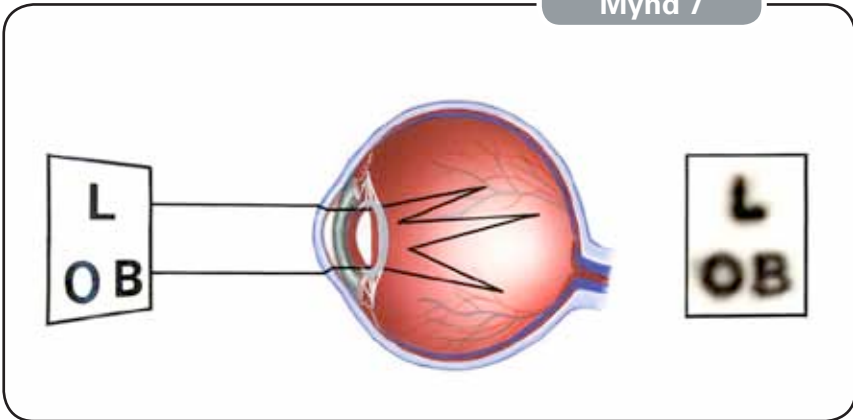
Ov stórar líkamligar rørslur mugu ikki verða gjørdar fyrstu vikurnar eftir skurðviðgerðina, men annars ber til at liva sum vanligt og brúka eygað sum vanligt. Tað er ikki skaðiligt at lesa ella at hyggja í sjónvarp.



# Eftirstar

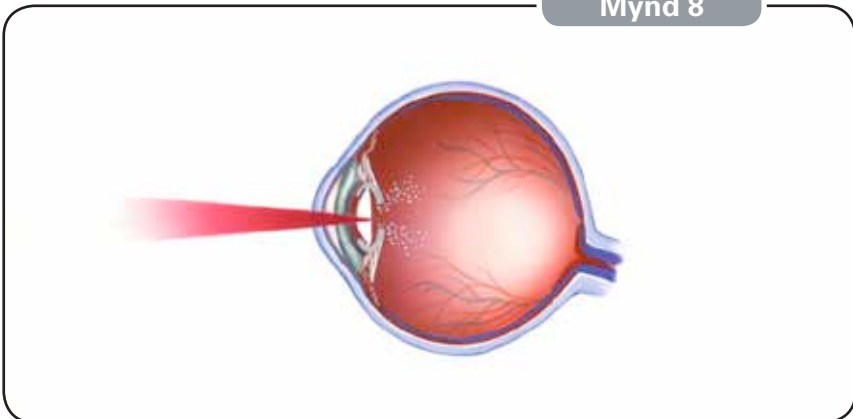
Sellofantunna hylkið, sum er um plastlinsuna, kann mánað-ir til ár eftir skurðviðgerðina gerast óklárt hjá nógvum. Hetta verður rópt eftirstar, og sjúklingurin upplivir hetta sum økta niðursetta sjón. (mynd 7).

Mynd 7

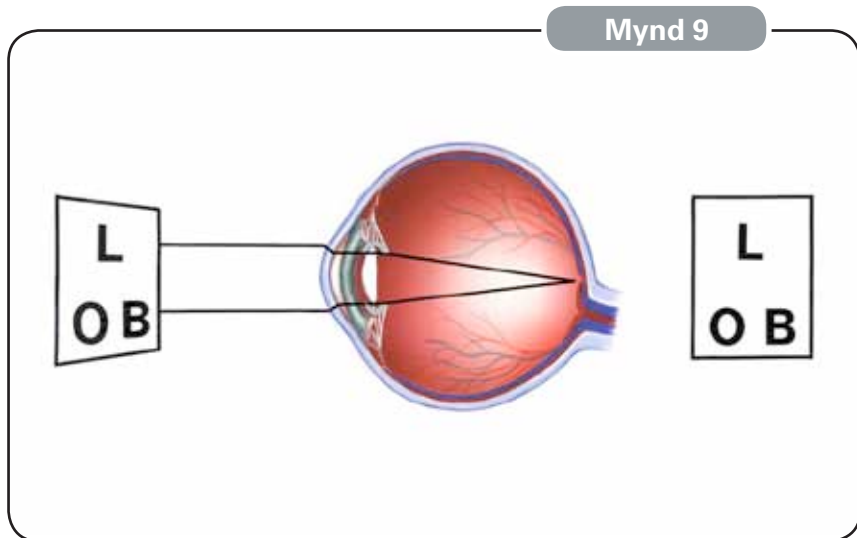


Eftirstarið kann sum einki verða tikið burtur við einum serligum lasaratóli. Viðgerðin tekur bert fáar minuttir (mynd 8).

Mynd 8



Longu sama dag er sjónin batnað. (mynd 9).



## Hvør skurðviðgerð

Uttan útreiðslur ber sjúklingi til at verða skurðviðgjørður fyri grástar á eini eygnadeild ella hjá eygnalæknum, sum hava serliga avtalu við heilsuverkið.

Víðari vegleiðing fyri sjóntrupulleikar verður víst til Sjóndepilin.

# SJÓNDEPILIN

Íslandsvegur 10A • Tórshavn  
Tlf. 318222 • sjon@sjondepilin.fo

**ENDAMÁLIÐ VIÐ SJÓNDEPLINUM** er at stuðla teimum sjóntarnaðu til meira sjálvbjargni í heimi, skúla, arbeiði og frítíð. Sjondepilin er ein vitanardepil við: ráðgeving, skeiðsvirksemi, dagtilhaldi og verkstaði.

**Bygnaðurin** er skipaður í 3 sjálvstøðugar eindir:

**RÁÐGEVINGIN** veitir tænastru runt allar Føroyar. Fólk koma á Sjondepilin til hjálpartólaroynd og vegleiðing. Eisini eru heimavitjanir og vegleiðing í nærumhvørvinum. Ráðgevingin skipar fyri ymiskum skeiðum fyri blindum og sjónveikum, avvarandi og øðrum áhugaðum.

**DAGTILHALDIÐ** er á Sjondeplinum, har fólk koma til ymiskt handaligt arbeiði og sosial tiltøk.

**VERKSTAÐURIN** er á Traðabrekku. Hetta er eitt vart verkstað, har blind og sjónveik, ið eisini eru lættari seinment hava ymiskar arbeiðsuppgávur eins og handaligar og sosialar aktivitetir.

Føroya Blindafelag  
Íslandsvegur 10A  
Postrúm 2074  
FO-110 Tórshavn  
Tlf. 219908